



標準款行車記錄器  
使用說明書



**本產品具備防水設計，但嚴禁使用高壓水槍沖洗產品，  
若因此導致產品故障，不在保修範圍內！**

## NCC 警語

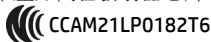
取得審驗證明之低功率射頻器材，非經核准，公司、商號或使用者均不得擅自變更頻率、加大功率或變更原設計之特性及功能。

低功率射頻器材之使用不得影響飛航安全及干擾合法通信；經發現有干擾現象時，應立即停用，並改善至無干擾時方得繼續使用。

前述合法通信，指依電信管理法規定作業之無線電通信。

低功率射頻器材須忍受合法通信或工業、科學及醫療用電波輻射性電機設備之干擾。

本產品內含發射器芯片：RTL8188FTV



## 安裝須知

1. 線材及主機安裝位置請遠離高壓點火線圈。
2. 線材及端口佈線時切勿嚴重彎折。
3. 不要用手指碰觸鏡頭。手指上的油垢可能會留在鏡頭上，導致影片或照片不清楚。請定期清潔鏡頭。
4. 本設備僅適用產品隨附之電源連接器，請勿使用其他廠牌以免設備燒毀。
5. 建議經由專業安裝廠安裝佈線。

## 安全注意事項

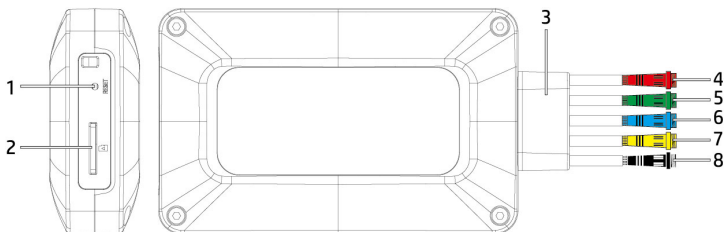
- ❖ 使用者須遵守當地法律並以行車安全為優先考量，請勿於行車中操作本設備。
- ❖ 使用設備前請先確認時區、日期與時間已設定完成。
- ❖ 本設備內建的韌體功能僅供使用者參考，道路駕駛請依實際路況作判斷。
- ❖ 本設備顯示之時速和方位等數值會因外在環境因素影響而有所誤差，僅供使用者參考。
- ❖ 本產品僅供使用於非商業用途，適用法律允許的最大限度內。本公司對於使用本產品所造成的損失不承擔任何責任。
- ❖ **Wi-Fi 訊號無法穿透建築物，訊號距離上限為 5 公尺。**
- ❖ **Wi-Fi 運作頻道表：Ch1~Ch13.**
- ❖ 本產品運用無線資料通訊，可能會干擾鄰近的裝置，或受臨近裝置所干擾。
- ❖ 請勿在微波爐附近或任何會產生磁波及無線電干擾之處使用本產品。
- ❖ 在特定環境下無線電波效果接收可能較差。
- ❖ 請注意若有其他裝置也使用本產品所使用的 **2.4GHZ** 頻段，則兩者的處理速度皆有可能變慢。

- ❖ 本產品在使用時會略微變熱，純屬正常現象不代表故障。
- ❖ 不正確地使用本產品或操作不當導致設備或配件損壞，您的保固將會無效。
- ❖ 本產品的射頻可能干擾其他電子設備發出的射頻，產生負面影響並造成故障狀況。無線發射器和電路亦可能會干擾到其他電子設備，因此請遵守下列注意事項：
  - 飛機：當您搭乘飛機時，禁止使用無線發射器，請您關閉本產品的 **Wi-Fi** 功能。
  - 車輛：本產品發出的射頻可能會影響機動車輛中的電子系統，請您與該機動車的製造商或代理商洽詢車輛的問題。
  - 心律調節器：為避免對心律調節器造成潛在性的干擾，配戴心律調節器的人士應注意裝置啟用時，本產品與心律調節器之間的距離應保持在 **15 公分 (6 英寸)** 以上，並且請勿將本產品置於胸前口袋。若懷疑發生干擾現象時，請立即將本產品電源關閉。
  - 醫療裝置：若您使用任何個人醫療裝置，請詢問裝置製造商或醫生，確認您的裝置是否可充分屏蔽本產品發出的射頻。
  - 醫療機構：醫院和醫療機構可能使用對外部射頻能量敏感的設備，當醫療人員或張貼的標誌指示您關閉會干擾射頻的設備時，請遵守指示。
  - 爆破區域與張貼告示的場所：若要避免干擾爆破作業，請在“爆破區域”或標示“關閉雙向無線電”的區域裡，遵守所有的標誌與指示關閉會干擾射頻的設備。

**開始使用本產品視為同意以上聲明事項。**

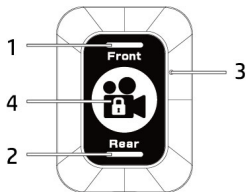
# 1.1 產品概要

## 1.1.1 主機



編號	名稱	編號	名稱
1	Reset 復位孔	5	綠色: 連接GPS(選配)
2	microSD卡槽	6	藍色: 連接後鏡頭
3	連接線端子	7	黃色: 連接線控
4	紅色: 連接電源線	8	黑色: 連接前鏡頭

## 1.1.2 線控

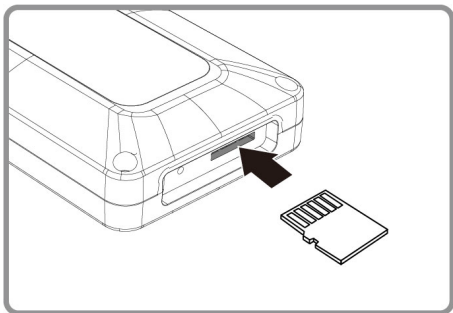


編號	名稱	功能
1	前鏡頭指示燈	-指示燈長亮: 開機(未錄影) -指示燈一秒閃爍一次: 錄影中 -指示燈快閃: 前方測速照相提醒 (註)
2	後鏡頭指示燈	-指示燈長亮: 開機(未錄影) -指示燈一秒閃爍一次: 錄影中
3	麥克風	智能降噪
4	鎖檔/ Wi-Fi	-短按: 一鍵啟動緊急錄影並鎖檔 -長按: 開啟 Wi-Fi

## 1.2 使用儲存媒體

### 1.2.1 插入記憶卡

將記憶卡之金色接腳面朝前，以及主機銘版面朝上，如圖示插入記憶卡。



### 1.2.2 取出記憶卡

若主機在開機狀態請先關閉電源，並等待主機完成關機程式後再取出記憶卡。

註：

1. 主機在開機狀態時，不要取出或插入記憶卡，以免損壞記憶卡。
2. 限使用 microSD 速度等級V30以上，且內存容量 16GB 以上的 microSD 卡(最高支持 128GB)。
3. 使用前請先使用Go Moto app同步時間及格式化 microSD 卡。
4. 請定期同步時間及格式化記憶卡(建議一個月一次)

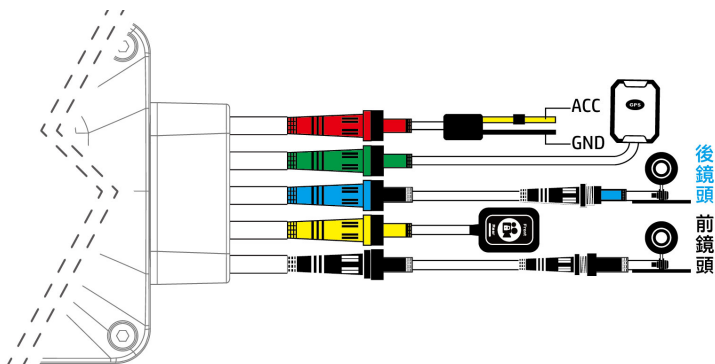
## 1.3 安裝

以下安裝可供參考，建議由專業人士進行安裝。

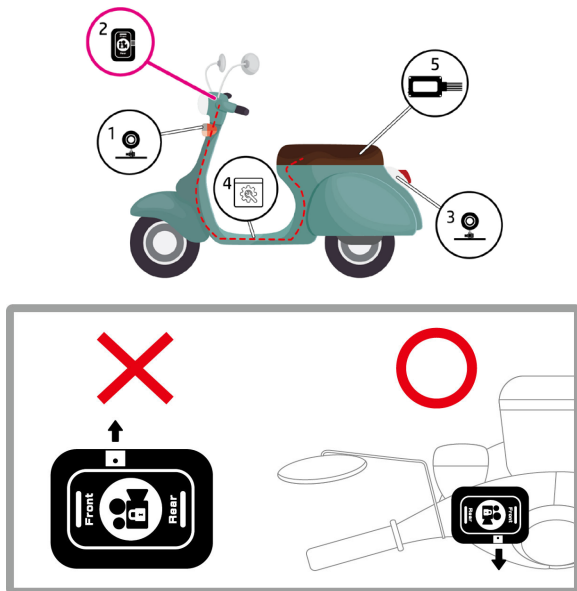
### 1.3.1 主機連接配件及電源線

按端子顏色將配件及電源線與主機連接。

(綠色連接GPS為選配，下圖連接示意僅供參考)



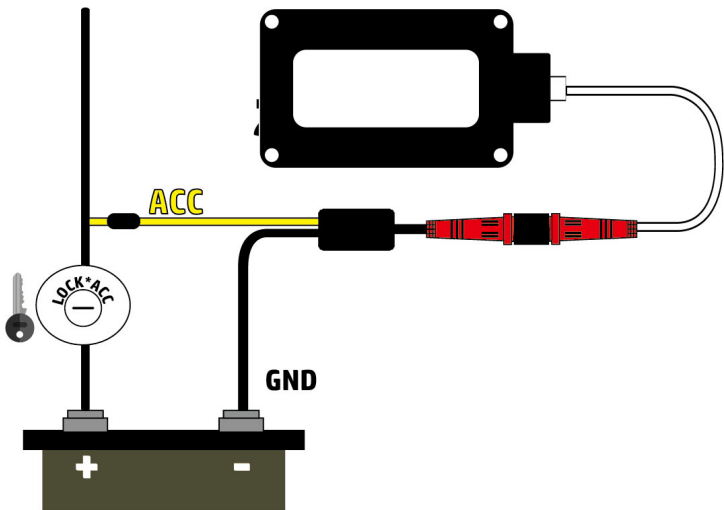
## 1.3.2 安裝位置



編號	名稱	安裝位置
1	前鏡頭	可固定於龍頭或是車前擋板中心點。
2	線控	可固定至接近把手處，方便操作(參考上圖)。線控收音孔請勿朝前。
3	後鏡頭	可固定於車牌上方或後把手附近。
4	佈線	使用安裝輔件包佈線，前鏡頭線及電源線，線控線走A柱兩側至後置物箱。
5	主機及線材	主機，電源線，前/後鏡頭線，線控線，全放入置物箱內。主機可使用魔鬼氈固定於內側，方便抽取記憶卡。 *主機安裝完成，請使用 Go Moto app 校正傾倒偵測。

## 1.3.3 安裝電源線





### 1.3.4 調整與校正

安裝完成，請使用 **Go Moto app** 同步手機時間，設定時區，調整前後鏡頭的視角，並且校正主機的傾倒偵測。詳閱 **2.設定**。

## 2 設定

### 2.1 下載應用程式

初次使用請先使用手機下載並安裝 **[Go Moto]** 應用程式。

1. 從網路 **Google Play** 或 **App Store** 下載 **Go Moto**  應用程式。
2. 完成安裝。

應用程式的介面和功能可能會因應用程式版本的不同而改變，詳情請參訪 **Google Play** 或 **APP Store** 的更新。

### 2.2 Wi-Fi 連線

1. 長按線控3秒可開啟Wi-Fi。
2. 使用手機Wi-Fi功能，搜尋**m500\_123456**(後六碼為隨機碼)，點選確認之後，輸入密碼**12345678**，開始連結**m500**主機。
3. 使用手機已下載的**app Go Moto**開始設定或是操作其他功能。

註：

1. 主機開啟電源三分鐘內Wi-Fi是開啟的，如果您沒有使用**[Go Moto]**，則三分鐘後主機會自動關閉Wi-Fi。若要再次開啟，可長按線控3秒。
2. 行動裝置與記錄器連線需在 5 公尺以內，並且沒有建築物阻隔。
3. **[Go Moto]** 應用程式的語言將與您的行動裝置一致，非內建語言則為預設。

## 2.3 使用應用程式

觸碰行動裝置的 **Go Moto**

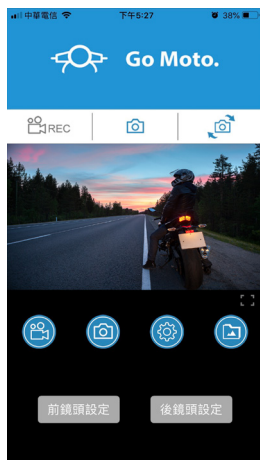





圖示，開啟應用程式，出現主畫面後，可依個人喜好進行設定或操作。



## 2.3.1 相機預覽/翻轉畫面，錄影及拍照

您可以使用此功能預覽及翻轉行車記錄器的畫面，啟動錄影或是拍照。





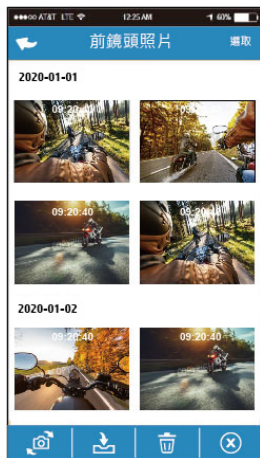
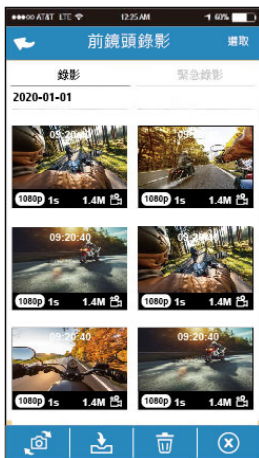
	圖示	敘述
1		錄影/暫停錄影
2		拍照（無論是前鏡頭預覽或是後鏡頭預覽，按下拍照鍵，前後鏡頭都會拍照）
3		切換前後鏡頭預覽
4	前鏡頭設定	翻轉鏡頭畫面
5	後鏡頭設定	翻轉鏡頭畫面

## 2.3.2 檔案播放，刪除及下載

您可以使用此功能播放或刪除行車記錄器拍攝的照片與影片，或是下載其照片與影片到您的行動裝置。



1. 觸碰主畫面下方的 【影片播放】或 【照片播放】。
2. 行動裝置螢幕會顯示行車記錄器儲存的檔案清單。行車記錄器將暫停錄影數秒，直到行動裝置讀取完記錄器內儲存的檔案。
3. 直接點選該影片或是照片，進行播放。
4. 若要刪除或下載，觸碰畫面右上方的”選取”，點選所需的影片或是照片，再點選下方圖標執行刪除或下載檔案。



	圖示	敘述
1		切換前後鏡頭檔案
2		下載檔案到行動裝置
3		刪除檔案
4		退出選單

註：

1. 若播放影片時，無法播放聲音，請檢查目錄設定是否開啟錄音功能，若已開啟錄音功能，表示該行動裝置不支援影音解碼並非檔案問題。如欲觀賞完整的影音，請將檔案下載至您的行動裝置，並為行動裝置安裝其它的影音應用程式，如VLC.....等，以播放下載的影片。
2. 刪除的檔案不能回復。刪除前請確保檔案留有備份。
3. 同時使用前後鏡頭拍照或錄影，所儲存的檔案，無論您只刪除前鏡頭檔案或是只刪除後鏡頭檔案，兩個前後鏡頭的檔案都會同時被刪除。
4. 下載的照片和影片會儲存在您的行動裝置的相簿，同時產生一個“Go Moto”的資料夾，您可以在該資料夾瀏覽檔案。

## 2.3.3 手機相簿



1. 觸碰主畫面下方的 **[手機相簿]**。
2. 點選欲播放的影片或是照片執行播放。



3. 下載的照片和影片會儲存在您的行動裝置的相簿，同時產生一個“Go Moto”的資料夾，您可以在該資料夾瀏覽檔案。若要刪除該檔案，可在您行動裝置的相簿內刪除。

- 註：**
1. 刪除的檔案不能回復。刪除前請確保檔案留有備份。
  2. 若下載至行動裝置的影片檔案播放時沒有影音，表示該行動裝置不支援影音解碼並非檔案問題。建議您可以為行動裝置安裝其它的影音應用程式，如VLC.....等，以播放下載的影片。

## 2.3.4 相機設定

您可以使用此功能設定行車記錄器。



1. 觸碰主畫面下方的 **[相機設定]**。
2. 可用選單如表，請依個人需求或喜好進行設定。

目錄選項	描述	可用選單
手機時間同步	同步手機時間	是 / 否
錄影間隔	主機依循您所設定的影片長度將錄製的影片儲存為各個檔案。	1分鐘 / 3分鐘 / 5分鐘
聲音紀錄	設定錄影時是否錄音。	開 / 關
智能降噪	若開啟智能降噪，可降低背景聲，使人聲更清晰。	開 / 關
電源頻率	家用電源規格按地區不同，建議參考各國電壓頻率表作設定。	50Hz / 60Hz
傾倒偵測校正	主機安裝完成，請使用此功能校正三軸重力感應值(G-sensor)。	確定 / 取消
回復原廠設置	將系統回復到出廠的設定。	是 / 取消
格式化	將主機中的記憶卡格式化，所有的檔案都將喪失。	是 / 取消
連線設定	設定連線密碼。	
韌體版本	顯示行車記錄器當前韌體版本。	
APP 版本	顯示當前 APP 版本。	

## 3 規格

項目	說明
影像感應器	1/2.9" 200 萬 CMOS 感應器
有效畫素	1920 (H) x 1080 (V)
儲存媒體	V30 以上速度的 microSD 卡，最高可支持 128GB。
鏡頭	廣角定焦鏡頭 光圈：達 F1.55
對焦範圍	1.5m~無限遠



項目	說明
影片檔	前鏡頭解析度：1080P/ 30 fps 後鏡頭解析度：1080P/ 25 fps 格式：TS
照片檔	使用 App 拍照
	格式：JPG
重力感應器	3 軸重力感應器
ISO	自動
白平衡	自動
麥克風	內建
喇叭	無
電源	超級電容
操作溫度	-10° ~ 60° C
操作溼度	20 ~ 70% RH
儲存溫度	-20° ~ 70° C
主機尺寸	80 x 50 x 20 mm
主機重量	約 84 克

內建 IEEE 802.11g/n(HT20) Wi-Fi 芯片: RTL8188FTV

Wi-Fi 頻寬	2412~2484MHz
Wi-Fi 頻道列表	Ch1~Ch13
Wi-Fi 最大輸出	18dBm

